

Důvodová zpráva pro jednání ZMČ Praha 21 dne 2. 6. 2014

- k návrhu nulové tolerance hazardu/heren a kasin, především automatů
- nebo k vyhlášení referenda o tomtéž

1. Hazard jako kriminální hrozba
2. Hazard a BIS
3. Server WikiLeaks a dokreslující informace
4. Domácí zkušenosti
5. Újezd nad Lesy a vnímání kriminality spojené s fenoménem hazardu
6. Daně a poplatky
7. Výťah ze zákona o loteriích a sázkách
8. Počet proherních technických zařízení v Praze 21 - Újezdě nad Lesy povolovaných MFČR
9. Černé a šedé herny a zóny
10. Jiný pohled na vznik závislosti, apel na křesťany v zastupitelstvu
11. Báječný a nebezpečný Újezd nad Lesy
12. Politické pozadí podpory hazardu újezdskou radnicí
13. Senioři a hazard v kostce
14. Doplnující informace z Národního monitorovacího střediska
15. Informace vydané ve Svobodných újezdských listech
16. Návrhy na usnesení

1. Hazard jako kriminální hrozba

Z dílny Bratislavské vysoké školy práva a Akademie Policejního zboru v Bratislavě vyšel v nedávné době dokument o předpokládaném vývoji kriminality na Slovensku. Vzhledem k silné podobnosti s naší zemí se domnívám, že jej lze chápat jako materiál vypracovaný i pro ČR. Autoři v něm zařadili zcela jistě ne náhodou hazardní hry mezi tradiční oblasti zájmu zločineckých organizací:

„Z věcného hlediska bude trestná činnost zločineckých organizací zaměřená nejen do tradičních oblastí (drogy, prostituce, **hazardní hry**, „výpalnictví“) ale i do oblastí, které se v současnosti vyskytují zřídka (obchod se ženami a dětmi, s lidskými orgány, se zbraněmi, s výbušninami, únosy, terorismem apod.). Přitom kriminální organizace budou využívat stále více globalizující se informační, finanční, a dopravní sítě a budou účelově vytvářet volné aliance mezi sebou a rovněž s různými teroristickými organizacemi.“

2. Hazard a BIS

Pravidelně se k hazardu vyjadřuje i vnitřní zpravodajská služba ČR – BIS. Následující informace jsou doslovným přepisem z výročních zpráv BIS za uplynulých 5 let informujících o hazardu v ČR a jeho pozadí:

Zásadní problémy přináší cílené nelegitimní ovlivňování legislativního procesu, využívání neexistence právní úpravy v některých oblastech, zneužívání systémových nedostatků či přímo bránění nápravným opatřením, ... které by nedostatky v právní úpravě odstranily, nebo které by zaváděly přísnější režim podnikání v daném odvětví (např. v oblasti regulace hazardu). Některým soukromým subjektům se podařilo úspěšně ovlivnit legislativní proces. Terčem lobbistického tlaku se staly předpisy z oblasti regulace hazardu. Silné zájmové skupiny dokázaly prosazovat své cíle na všech úrovních tvorby právních norem.

BIS zachytila několik signálů o zájmu organizovaného zločinu převést do ČR aktivity související s hazardem. Jde o reakci na plošný zákaz hazardu v Ruské federaci v polovině roku 2009. Pro takové skupiny je ČR vzhledem k poměrně benevolentní legislativě vhodnou destinací. Propojení některých kasin a heren na organizovaný zločin není v ČR výjimkou ani v současnosti. Příliv a zvýšená konkurence hazardních společností by mohly vyústit např. v násilné konflikty mezi kriminálními skupinami, které takové podniky ovládají.

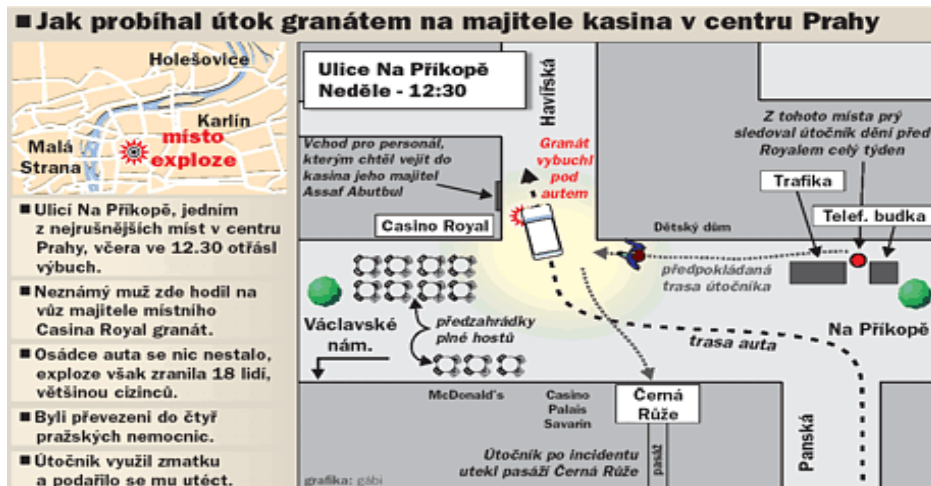
O působení v ČR projevují zájem též osoby gruzínského národnosti, které mají vazby na organizovaný zločin. Může zde existovat souvislost se zájmem ruského podsvětí o hazardní podnikání v ČR, neboť skupiny zabývající se v RF hazardem byly často gruzínského původu.

Aktéři balkánského organizovaného zločinu se na území ČR věnují především obchodu s omamnými a psychotropními látkami. Tyto kriminální aktivity jsou doprovázeny snahou o legalizaci výnosů z trestné činnosti prostřednictvím investic do nemovitostí, popř. prostřednictvím provozování hazardních her.

3. Server WikiLeaks

Z 250 tisíc tajných depeší diplomatů USA zveřejněných serverem WikiLeaks vyplynulo, že hazard nejen v Praze, ale i jinde je napojen na mafie a zločinecké struktury. Poměrně podrobně popisují zločinecké klany bojující o co největší podíl na hazardním trhu. Není proto výjimkou např. vražda za bílého dne (pražská kauza Felix „Baiza“ Abutbul), přestřelka před hernou (Chomutov – zemřel při ní policista i občan vietnamské národnosti, pachatel utekl), ani granátový útok.

(nikdy jsem nezaznamenal, že by si např. šéfové Tesca a Globusu



vyřizovali účty granátovým útokem.)

Dokreslující informace

Minimálně pochybnosti vyvolávají i jména v obchodním rejstříku u hazardních společností. U některých se dá usuzovat, že jde o tzv. „bílé koně“.

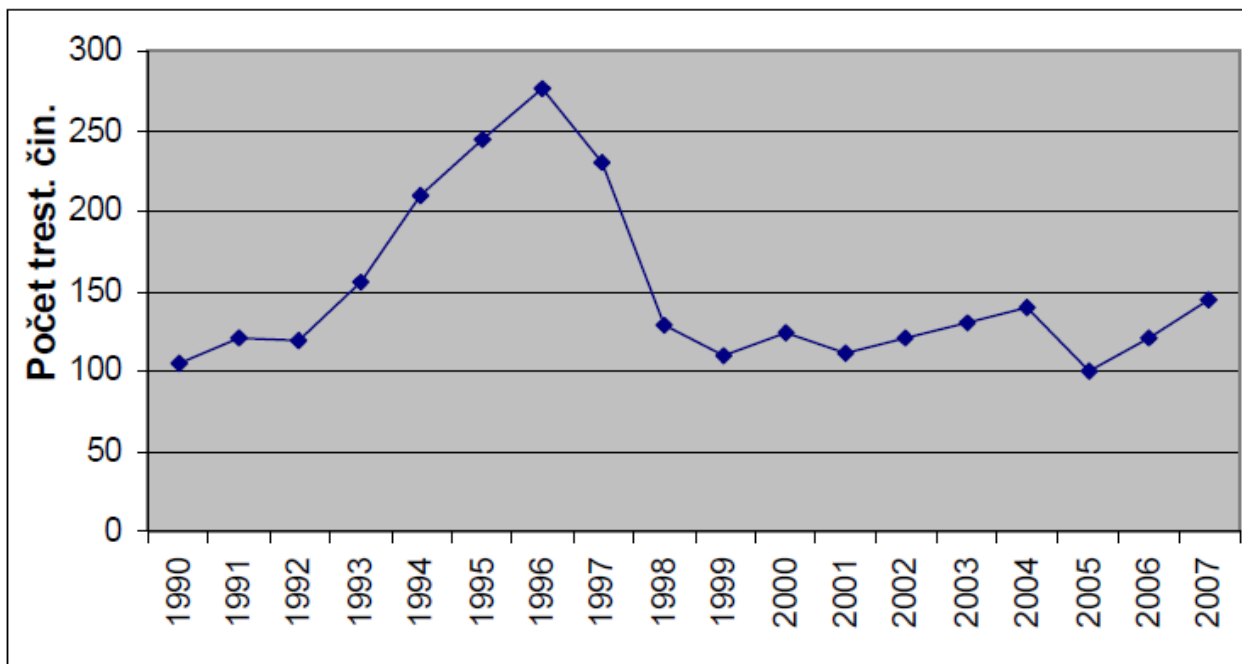
Velmi zajímavým jevem provázející hazardní průmysl je i dramatická změna bývalých tvrdých odpůrců hazardu, kteří náhle začnou hazard obhajovat. Odpovědí může být například i materiál Spelosu (sdružení provozovatelů hazardu) v kterém je nezakrytě vizualizována představa o spolupráci hazardní lobby s představiteli samospráv. Obrázek je doplněn vysvětlujícími popisky.



4. Domácí zkušenosti

Senátor Josef Novotný v letech 1996 až 1998 co by starosta obce Bystřice pod Perštejnem přímo pionýrským způsobem prosadil pomocí místních vyhlášek postupné odstraňování proherních automatů krátce po jejich rozmachu a průkazně a téměř zcela okamžitě dosáhl výrazného poklesu majetkové trestné činnosti. Byl pravděpodobně první v ČR, který na základě zdravé mysli realizoval nulovou toleranci v obci.

Vývoj majetkové trestné činnosti v Bystřici nad Pernštejnem 1990 - 2007



5. Újezd nad Lesy a vnímání kriminality spojené s fenoménem hazardu

Když jsem se RMČ v interpellaci dotázal, zda podpoří místní referendum na téma zavedení nulové tolerance, dostalo se mi zamítavé odpovědi, a že nebude referendum nijak iniciovat. Jako důvod uvedla, že si na sociálním odboru Policie ČR a Městské Policie ověřila, že za celé volební období nevznikl v souvislosti s provozováním výherních automatů v naší MČ žádný viditelný či výrazný problém, který by tyto složky musely řešit. Sic!

Takové zdůvodnění považují za silně zavádějící!

Je potřeba se dívat jinam, kde jsou v rozvoji hazardu mnohem dál než MČ Praha 21 a nemusíme tak čekat, až se třeba někdo oběsí viditelně na budově ÚMČ P-21.

Z písemné komunikace z OŘ Policie ČR na Praze 8 (KRPA-470712/ČJ-20130013/KR) vyplynulo zásadní stanovisko Policie ČR (přepis, výtah): *Herny obecně z různých důvodů jsou místy, kde dochází ke kumulaci závadových osob z policejního hlediska, jedním z důvodů je i také jejich NONSTOP provoz. Policie ČR neeviduje statistiky, které by obsáhly veškerou problematiku související s hazardem. Přeloženo do srozumitelnosti, nemůžeme dokladovat kolik krádeží, kolik násilné trestné činnosti bylo spácháno právě proto, že v daném místě se nachází herna, že konkrétní pachatel kradl, ubližoval na zdraví apod. právě proto, že je hazardním hráčem.*

Konkrétní statistiku, která by jednoznačně prokazovala přímou souvislost spáchaných trestných činů s umístěním herny v dané lokalitě, neevidujeme.

Naše tvrzení o kumulaci závadových osob **potvrzuje** množství osob v celostátním pátrání, které byly v těchto zařízeních vyhledány.

Apatie k hazardu, či doslova jeho obhajoba Radou MČ P-21 na základě jakési odborné zaštitěnosti tak dostává povážlivé trhliny!

6. Daně a poplatky

Pseudopodnikání hazardních společností je skoro po celou dobu lobbisticky natolik silné, že v porovnání s jinými typy podnikání zažilo několik mimořádných a zvláštních úlev v režimu odvodů do veřejného rozpočtu.

Hazardní průmysl u nás nikdy neplatil **DPH**, zato nárok na odpočet na vstupu využíval až do vstupu ČR do EU v roce 2005, který toto uvedl do souladu se standardy evropského práva.

DPPO platil hazard jen v prvních letech. V letech 1999 až 2011 si užíval daňové osvobození. Od roku 2012 tato úleva skončila, ale hazardní společnosti se začaly účelově štěpit a restrukturalizovat, což jim přineslo efekt odložení zahájení zdanění do doby ukončení přeměny společností z ekonomických důvodů. Jednoduše řečeno, některé hazardní společnosti

prostě uměle zůstávaly v daňovém režimu roku 2011. Prokázat účelové zneužití práva takovým postupem bylo pro každý FÚ v podstatě nemožné.

Za zmínku také stojí dva typy poplatků spojených s hazardem.

První z nich byl povinný odvod na **veřejně prospěšné účely (VPÚ)**. Těmi byly sociální, zdravotní, osvětové nebo jinak veřejně prospěšné účely a od roku 1998 přibýly sportovní, ekologické a kulturní účely. Jeho jakousi progresivní výši hazardní firmy obcházely dělením matky na dcery a vnučky a tak se například v roce 2011 skoro 90% odvodů vešlo do třech nejnižších pásem (6, 8 a 10%). S výjimkou pomalu zanikajících **VHP**, kde odvody byly příjmem obcí, byl odvod příjmem NNO (nadací a občanských sdružení), které si určily samy hazardní společnosti! Takto legalizovaný cílený sponzorování mimo jiné umožnil hazardmafií hrát si na dobrodince a mecenáše. Leč HN například zveřejnily vyvedení peněz na výstavbu lyžařského vleku, který nebyl nikdy postaven a v roce 2006 zveřejnily informace o financování kampaní politických stran právě přes různé nadace ...

K výše uvedenému lumpárně se ve výroční zprávě vyjádřila i BIS:

Řada soukromých společností podnikajících v hazardu odvádí část svého zisku na veřejně prospěšnou činnost do s nimi spřízněných nadací či občanských sdružení a využívá je k jiným účelům, než jim ukládá loterijní zákon. To má za následek nedostatek finančních prostředků v některých oblastech veřejného zájmu. Výpadek financí se v roce 2009 projevil zejména ve sportu. Sazka, která má odvádět část svých výnosů na sportovní činnost, těmito prostředky splácí dluh za výstavbu multifunkční haly O2 Arény.

Kvůli těmto jevům dochází k oslabování státní správy, resp. vyvádění finančních prostředků, a pokřivení podnikatelského a konkurenčního prostředí.

Nelze opomenout též úvahu o umělém zvyšování výhernosti, kterou si hazardmafie snižovala odvodovou povinností na VPÚ. Prokazování je však více než složité.

Ovšem i laikovi musí být jasné, že poplatek na VPÚ byl přinejmenším obrovským lákadlem k podvodům a korupci. Poplatek je v současné době od roku 2012 nahrazen 20% odvodem z loterií a jiných podobných her s odchylkou pro VHP, u kterých se provozovateli ještě počítá počet automatů, dnů provozu a pevná sazba 55,- za přístroj.

Místní poplatek byl zaveden v roce 1998 a umožnil obcím vybírat 5 až 20 tisíc za jeden povolený VHP na čtvrt roku. To však asi bylo pro hazardmafii moc a ještě v témže roce (v září s platností od ledna dalšího roku) došlo ke snížení rozpětí na 1 až 5 tisíc za VHP.

Obrovský problém přineslo zejména zavádění videoterminálů (**VLT**). Ty začalo povolovat MF a obce nemohly nejen vybírat poplatky, neboť VLT nepovolovaly, ale navíc nemohly ani regulovat jejich umístění. Sazka a.s. si v roce 2003 „zajistila“ právní posudek, že VLT není výherní hrací přístroj a proto se na něj nevztahuje zákon o loteriích a MFČR může stanovovat podmínky jaké chce (MFČR už tehdy porušovalo zákon o loteriích v několika paragrafech, např. o vydání povolení, které je ale podmíněno i technickou kontrolou, kterou nezajistilo).

Zřejmě hlavním cílem bylo vybrat peníze na splácení Hušákovy Sazky arény. To se ovšem „zvrhlo“ a onoho právního výkladu se chytly i jiné společnosti a hazard se zcela vymknul kontrole.

Když v roce 2010 došlo k novele hazardního zákona a v něm se objevila definice „jiné technické zařízení povolené MF“, mohly obce konečně vybírat poplatek i za VLT. Představitelé hazardmafie ale ze sebe udělali hlupáky a tvrdili, že není jasné, co je myšleno oním technickým zařízením, neboť to není nikde v zákoně specifikováno. A po dalších tahanicích a novelách byl poplatek nakonec zrušen.

Je třeba ještě zdůraznit, že hazardní byznys není běžné podnikání, a proto na něj nelze uplatňovat běžné tržní mechanismy, neboť ty právě podporují a stimulují rozvoj každého podnikání v konkurenčním prostředí. Tedy zvyšují počet heren, hráčství.

V souvislosti s uvedeným ještě doplním, že MF zejména pod vládou TOP09 a ministra Kalouska vyslalo desetitisíce trojských likvidačních „VLT“ koňů do obcí po celé ČR vydáváním licencí na jejich provoz v rozporu se zákonem o loteriích, čemuž se obce nemohly nijak bránit a automaty musely na svém území strpět. MF povolovalo například sázky na VLT ve výši 1 000 korun, přestože loterijní zákon připouští pouze 2, 5, nebo 50 korun. Maximální hodinovou prohru povolilo na 252 tisíc, ač zákon dovoluje pouze 1, 2, nebo 10 tisíc korun. Zatímco zákon umožňuje vydat licenci na rok, MF vydalo licence na neomezenou dobu, deset let, později na tři roky. Tento státem řízený „hazardní pogrom“ způsobil kumulaci kriminality, devastaci mnohých rodin, firem a pracovních sil. Neřízený a agresivní rozmach hazardu v ČR byl navíc podpořen plošným zákazem hazardu v Rusku, který hledal azyl pro své mrzké pseupodnikání. Našel jej v našem k hazardu legislativně benevolentním ráji.

7. Výtah ze zákona o loteriích a sázkách

§17 (4) Nejvyšší vsazená částka na jednu hru činí 2 Kč, 5 Kč u výherních hracích přístrojů umístěných v hernách a 50 Kč, jsou-li umístěny v kasinech. Nejvyšší výhra z jedné hry činí 300 Kč, u výherních hracích přístrojů umístěných v hernách 750 Kč a 50 000 Kč, jsou-li umístěny v kasinu.

(6) Nejvyšší hodinová prohra je 1000 Kč, u výherních hracích přístrojů umístěných v herně 2000 Kč a u výherních hracích přístrojů umístěných v kasinu 10 000 Kč. Hodinová prohra je objem prostředků, které může hráč prohrát při hře na jednom výherním hracím přístroji během jedné hodiny.

§18 (3) Povolení se vydává nejdéle na dobu jednoho kalendářního roku.

Masivní porušování loterijního zákona ze strany Ministerstva financí kritizoval mimo jiných i ombudsman Pavel Varvařovský, ale až rozhodnutím Ústavního soudu loni na jaře mohou obce regulovat počty všech proherních technických zařízení na svém území zcela jednoznačně.

Tím je samosprávám dána možnost prosadit dodržování loterijního zákona zdola! Jestliže někdo podniká v rozporu se zákonem, nemůže očekávat, že se nikdy ucho neutrhne a podle mého názoru ZMČ k tomu nemůže nečině přihlížet a je povinnou hájit své občany a území před nepravostmi. Zvláště, má-li k tomu nástroj regulační nulové tolerance. Problém s vydáváním nezákonných licencí si samostatně musí vyřešit provozovatel hazardu s MFČR sám. Pochybuji ale, že bude dnes úspěšný.

Nedovedu si tak představit, že samospráva Prahy 21 zvolí cestu trvale udržitelného porušování loterijního zákona s alibistickým přístupem „Za to my nemůžeme, za to může MFČR“. Právě obce nyní mohou díky Ústavnímu soudu navzdory státní (ministerské) zvlí rozhodovat v oblasti hazardu skutečně samosprávně a vyžadovat dodržování zákona. Není-li dodržován a to je skoro ve všech případech, je jediným řešením nulová tolerance.

8. Počet proherních technických zařízení v Praze 21 - Újezdě nad Lesy povolovaných MFČR

Svým loňským rozhodnutím, kterému ve skutečnosti nepředcházela veřejná diskuse (setkání starosty a spol. s provozovateli hazardu bez veřejnosti nelze brát vážně, občané ani tehdy, ani ale nyní nebyli dostatečně radnicí informováni), Rada MČ nepřímo zapříčinila následující nárůst automatů registrovaných u MFČR koncentrovaných především do východní části Újezda nad Lesy.

Nepřístupem k nulové toleranci dostaly podnikatelské subjekty, tedy i ZIPO, od samosprávy, v tomto případě přesněji od Rady MČ, pobídku k udržitelnému rozvoji tohoto „podnikání“ na území Prahy 21. Ti největší ji logicky využily.

Ještě je třeba doplnit, že počet přístrojů nezahrnuje méně návykové VHP a nerozlišuje tzv. počet stanic. To v realu znamená, že například EMR (ruleta) je vedena jako jeden přístroj, ale ve skutečnosti obsahuje zpravidla až 8 herních stanic. To je i případ kasina/herny ZIPO.

Výsledkem rozhodnutí Rady MČ není pokles proherních stanic na jednoho obyvatele a zlepšení života obyvatel, ale pravý opak. Nárůst počtu přístrojů, resp. stanic tedy není z 18 na 24 (z června 2013 do dubna 2014), ale ve skutečnosti z 18 na 31, což znamená o 72 % stanic více za necelý rok! MČ Praha 21 jde tak proti celorepublikovému trendu snižování přístrojů. Pokud bychom toto procento srovnali se stavem zhruba před a po schválení magistrátní vyhlášky omezující hazard a pomínuli bychom pracně zjistitelné počty stanic u rulet, zjistíme, že MČ Praha 21 atakuje pozice nárůstové hazardní špičky. Ale i bez tohoto nepřesného dělení na jednotlivé stanice nám patří nelichotivé 6. místo v celé Praze v procentním nárůstu.

Městská část	Nulová tolerance ve vyhlášece?	30.9.2013	23.1.2014	Nárůst/ pokles v ks	Nárůst/ pokles v %
Praha 1	ne	767	1310	543	71%
Praha 20	ne	34	58	24	71%
Praha-Zličín	ne	17	29	12	71%
Praha-Satalice	ne	2	3	1	50%
Praha 14	ne	237	233	96	41%
Praha 21	ne	19	24	5	26%
Praha 16	ne	14	17	3	21%
Praha-Dolní Měcholupy	ne	6	7	1	17%
Praha 3	ne	462	531	69	15%
Praha 4	ne	1007	1098	91	9%
Praha 11	ne	426	462	36	8%
Praha 18	ne	59	63	4	7%
Praha 8	ne	757	784	27	4%
Praha 17	ne	96	99	3	3%
Praha 9	ne	413	413	0	0%
Praha-Dáblice	ano	11	11	0	0%
Praha-Klánovice	ano	2	2	0	0%
Praha-Řeporyje	ne	5	5	0	0%
Praha 13	ne	391	390	-1	0%
Praha 7	ne	341	340	-1	0%
Praha 15	ne	232	226	-6	-3%
Praha 5	ne	866	805	-61	-7%
Praha-Čakovice	ano	14	13	-1	-7%
Praha 12	ano	118	109	-9	-8%
Praha 6	ano	241	219	-22	-9%
Praha 10	ne	588	534	-54	-9%
Praha 2	ano	465	394	-71	-15%
Praha-Libuš	ano	114	84	-30	-26%
Praha-Vinoř	ano	1	0	-1	-100%
Praha-Zbraslav	ano	5	0	-5	-100%
Celkem		7710	8363	653	8%

Na následující první tabulce si všimněte, že počet povolení udělených MFČR k 30. 6. 2013, které jsou na adrese nynějšího kasina/herny ZIPO, byly až na jednu výjimku všechny před ukončením. Provozovatel si tedy nemohl být jistý pokračováním hazardního podnikání.

Na druhé tabulce je vidět nejen nárůst (přístrojů a stanic), ale i důsledek loňského usnesení Rady MČ73/1286/13, kterým odmítla nulovou toleranci, což zapůsobilo jako stimulační a pobídkové a polovina přístrojů má již od MFČR prodlouženou licenci (podle názoru ombudsmana v rozporu s loterijním zákonem).

Informativní přehled povolených zařízení, stav k 30.6.2013

Počet přístrojů	Obec	Ulice	Typ činnosti*	Provozovatel	IČ	Povoleno do
1	Praha 9	Malešovská 1652	IVT	Play games a.s.	24773255	2.3.2014
2	Praha 9	Malešovská 1652	IVT	Play games a.s.	24773255	2.3.2014
3	Praha 9	Malešovská 1652	IVT	Play games a.s.	24773255	2.3.2014
4	Praha 9	Malešovská 1652	IVT	Play games a.s.	24773255	2.3.2014
5	Praha 9	Malešovská 1652	IVT	Play games a.s.	24773255	20.3.2014
6	Praha-Ujezd nad Lesy	Malešovská 1652	IVT	Play games a.s.	24773255	6.4.2014
7	Praha-Ujezd nad Lesy	Malešovská 1652	IVT	Play games a.s.	24773255	17.5.2014
8	Praha-Ujezd nad Lesy	Malešovská 1652	IVT	Play games a.s.	24773255	14.9.2014
9	Praha-Ujezd nad Lesy	Malešovská 1652	IVT	Play games a.s.	24773255	14.9.2014
10	Praha 9	Malešovská 1652	IVT	Play games a.s.	24773255	18.9.2014
11	Praha 9	Malešovská 1652	IVT	Play games a.s.	24773255	18.9.2014
12	Praha 9	Malešovská 1652	IVT	Play games a.s.	24773255	18.9.2014
13	Praha 9	Malešovská 1652	LLS	Play games a.s.	24773255	19.9.2014
14	Praha-Ujezd nad Lesy	Malešovská 1652	Sázkové hry v kasinu	Euro Queen a. s.	27625231	31.12.2017
15	Praha 9	Novosibírská 879	IVT	BONVER WIN, a.s.	25899651	17.1.2018
16	Praha 9	Novosibírská 879	IVT	BONVER WIN, a.s.	25899651	17.1.2018
17	Praha-Ujezd nad Lesy	Starokolínská 242	IVT	NET and GAMES a.s.	28330633	29.4.2019
18	Praha-Ujezd nad Lesy	Starokolínská 242	IVT	NET and GAMES a.s.	28330633	29.4.2019

povolení před ukončením

Informativní přehled povolených zařízení, stav ke dni 30.4.2014

Počet přístrojů	Obec	Městská část	Část obce	Ulice	Č.p.	Č.o.	PŠČ	Typ činnosti*	Provozovatel	IČ	Povoleno do
1	Praha	Praha 21	Ujezd nad Lesy	Malešovská	1652		19016	IVT	Play games a.s.	24773255	17.5.2014
2	Praha	Praha 21	Ujezd nad Lesy	Malešovská	1652		19016	IVT	Play games a.s.	24773255	14.9.2014
3	Praha	Praha 21	Ujezd nad Lesy	Malešovská	1652		19016	IVT	Play games a.s.	24773255	14.9.2014
4	Praha	Praha 21	Ujezd nad Lesy	Malešovská	1652		19016	IVT	Play games a.s.	24773255	14.9.2014
5	Praha	Praha 21	Ujezd nad Lesy	Malešovská	1652		19016	IVT	Play games a.s.	24773255	14.9.2014
6	Praha	Praha 21	Ujezd nad Lesy	Malešovská	1652		19016	IVT	Play games a.s.	24773255	18.9.2014
7	Praha	Praha 21	Ujezd nad Lesy	Malešovská	1652		19016	IVT	Play games a.s.	24773255	18.9.2014
8	Praha	Praha 21	Ujezd nad Lesy	Malešovská	1652		19016	IVT	Play games a.s.	24773255	18.9.2014
9	Praha	Praha 21	Ujezd nad Lesy	Malešovská	1652		19016	LLS	Play games a.s.	24773255	19.9.2014
10	Praha	Praha 21	Ujezd nad Lesy	Malešovská	1652		19016	LLS	Play games a.s.	24773255	21.11.2016
11	Praha	Praha 21	Ujezd nad Lesy	Malešovská	1652		19016	EMR až 8 stanic	Play games a.s.	24773255	15.12.2016
12	Praha	Praha 21	Ujezd nad Lesy	Malešovská	1652		19016	Sázkové hry v kasinu	Euro Queen a.s.	27625231	15.1.2017
13	Praha	Praha 21	Ujezd nad Lesy	Malešovská	1652		19016	IVT	Play games a.s.	24773255	8.3.2017
14	Praha	Praha 21	Ujezd nad Lesy	Malešovská	1652		19016	IVT	Play games a.s.	24773255	8.3.2017
15	Praha	Praha 21	Ujezd nad Lesy	Malešovská	1652		19016	IVT	Play games a.s.	24773255	8.3.2017
16	Praha	Praha 21	Ujezd nad Lesy	Malešovská	1652		19016	IVT	Play games a.s.	24773255	8.3.2017
17	Praha	Praha 21	Ujezd nad Lesy	Malešovská	1652		19016	IVT	Play games a.s.	24773255	8.3.2017
18	Praha	Praha 21	Ujezd nad Lesy	Malešovská	1652		19016	IVT	Play games a.s.	24773255	8.3.2017
19	Praha	Praha 21	Ujezd nad Lesy	Novosibírská	879		19016	IVT	MOD PLAY a.s.	29054249	10.2.2017
20	Praha	Praha 21	Ujezd nad Lesy	Novosibírská	879		19016	IVT	MOD PLAY a.s.	29054249	10.2.2017
21	Praha	Praha 21	Ujezd nad Lesy	Novosibírská	879		19016	IVT	BONVER WIN, a.s.	25899651	17.1.2018
22	Praha	Praha 21	Ujezd nad Lesy	Novosibírská	879		19016	IVT	BONVER WIN, a.s.	25899651	17.1.2018
23	Praha	Praha 21	Ujezd nad Lesy	Starokolínská	242		19016	IVT	NET and GAMES a.s.	28330633	29.4.2019
24	Praha	Praha 21	Ujezd nad Lesy	Starokolínská	242		19016	IVT	NET and GAMES a.s.	28330633	29.4.2019

"prodloužená" povolení

9. Černé a šedé herny a zóny

Jedním slovem nesmysl. Už jsem na to odpovídal v e-mailu všem zastupitelům. V území legalizovaného hazardu se lehce ztratí několik černých heren, v zakázaném prostředí, byť pod nějakým sdružením, se schová obtížně i jedna. Navíc si provozovatelé zahrávají s odnětím svobody až na 10 let. Poruší totiž loterijní zákon, budou jim chybět povolení a licence, dojde ke krácení daní a poplatků. V důsledku toho dojde k páchání trestných činů např. dle § 240 a 252 trestního zákoníku. Navíc je i technicky složité jednotlivé „bedny“ umístit někam „neviditelně“ i propojení na nějaký centrální jackpot se stane další komplikací.

Ani se nedomnívám, že platí přímá úměra mezi zakázaným a černým hazardem. To nakonec potvrdila jistá forma prohibice automatů v Norsku. Naopak se zlepšilo celkové klima i v dalších oblastech hazardu.

Strašení přesunem heren a kasin do šedých a černých zón v případě úplného zákazu proherních automatů je nátlakovým vydíráním hazardního průmyslu, který straší sám sebou. To je doslova komické, uvědomíme-li si, že hazard je de facto již několik let v obou zónách, jen si dokázal vždycky zajistit nějaké personální a sporné „papírové“ pokrytí. Víc k tomu nemám opravdu co dodat.

10. Jiný pohled na vznik závislosti, apel na křesťany v zastupitelstvu

Trochu netradičně si dovolím dát jeden postřeh. Hráčství přináší lidem příslib možného zázraku v podobě výhry. Toto čekání na zázrak nahradilo spiritualitu generací minulých, které věřily a také čekaly Boží zázraky, v jistém smyslu výhry. U obou činností mozku jde o čekání, přání, věření ve zlepšení současného stavu. A je jedno zda jde o hráče či věřící. Ti první sází, ti druhí platí (sází) třeba desátky.

Jeden z bludů hráčů spočívá ve vizi, jak altruisticky naloží s výhrou. Koupí rodině dům, auto, dovolenou apod. Nedostavující se Boží zázraky jsou tak v sekulární společnosti nahrazovány zázraky loterijními. A ty se bohužel v podobě

občasných výher dostávají. Postupná závislost tak může mít zcela nečekané počty. Pro věřící to může znamenat třeba zhmotnění antikrista.

Hazardní očekávání je u jakéhokoliv sázení a jeho nárůst souvisí i s odklonem české společnosti od duchovních hodnot. Domnívám se, že společnost v této oblasti dlouhodobě selhává a rozvíjí především typy inteligencí, které jsou zaměřeny na logiku (matematickou) a lingvistiku. Rozvíjení duchovních rozměrů inteligence (jakéhosi duchovního jáství) mizí jak v domácnostech, tak i ve školách. V důsledku toho společnost v jistém smyslu „debilní“ a jednotlivci se stávají technologiemi ovládanou ekonomickou a výkonnou jednotkou. A proto také snadno manipulovatelnou a vydíratelnou.

A přestože jsem s křesťanskými koaličními zastupiteli většinou na „kordy“, apeluji na ně, aby vnímali příležitost učinit pro občany i něco víc, než jen pravidelné a v pravdě uzavřené setkávání se nad slovem Božím v kostele a ve „stodole“, a nepodléhali ďábelské iluzi regulovaného hazardu. V podmínkách této země, kdy vládní činitelé vědomě obcházejí, či přímo porušují zákon, je několik let hazard řešen jen žvaněním, namísto skutky. Dosáhnout přijatelné míry nelikvidačního provozování hazardu je tedy dlouhodobě a i momentálně nemožné.

Křesťanství zastupitelé tak možná stojí před zcela zásadním rozhodnutím. Krev nešťastníků spočine, či nespočine na jejich rukách. K tomu ještě snad patří uvést, že podle zkušeností z Las Vegas je počet sebevražd v okolí dvojnásobný, než u ostatní populace.

11. Báječný a nebezpečný Újezd nad Lesy?

V Újezdě vím o 7 lidech, kterým Újezdský hazard zničil život. Není tedy pravda, že se zde nic neděje. Málokdo má ale odvalu o tragédii promluvit, natož veřejně. Na posledním kulatém stole o hazardu odvážně promluvil další, tedy osmý hráč, který v Újezdě o vše díky hazardu přišel. Jelikož nemám souhlas těch 7 lidí zveřejnit jejich osudy, můžete mi buď věřit, či nikoliv (pro ilustraci vím i o 4 neújezd'ácích, kteří si vzali život).

Usuzovat na počet patologických hráčů podle počtu hospitalizovaných je absurdní. Většina hráčů z různých důvodů odbornou pomoc nikdy nevyhledá. K těmto důvodům patří stud, neinformovanost, finanční překážky nebo rezignace.

V oblasti východního konce Újezda, na konci sídliště Rohožník v lesoparku a nově v okolí skautských kluboven (případně i přímo v nich) občané zaznamenávají pobyty bezdomovců (jeden případ už potvrdil i příslušník policie na diskusi u „kulatého stolu“ 14. 5. 2014). Tito lidé potřebují spíše pomoc, než kasino či hernu.

Ve výklencích budovy, či na pozemku MŠ Rohožník byly údajně nalezeny injekční stříkačky a jehly (to mi dokonce krátce po volbách potvrdila i pí ředitelka MŠ, ovšem tehdy bylo ZIPO pouze restaurací s automaty).

Neměli bychom ani opomenout fakt snížení tržní ceny nemovitostí v okruhu dvou hazardních doupat, ani již zmiňované riziko kriminální (krádeže, zpronevěry, podvody, loupeže, vydírání). Zvýšené kriminální riziko bude mít samozřejmě dopad i na místní chataře.

Rozvoj podnikatelských služeb je v areálu nevzhledného obchodního centra na Rohožníku NON-STOP hazardem také limitován.

Hazard v „obci“ navíc agresivně stahuje kupní sílu obyvatel a tím zhoršuje udržení místních živnostníků, jejichž ne udržení, ale rozvoj považují pro městskou část za klíčové. A víme, že Újezd není pro menší živnostníky zrovna podnikatelským rájem.

Nemluvě o ztrátě jediné restaurace na sídlišti (adekvátní náhradou nemůže být „bufet“ z boku penzionu).

Nebezpečí vidím i pro újezdský fotbal, neboť tento sport zvyšuje u dospívajících riziko závislosti. Souvisí to s provázaností fotbalu s alkoholem a hazardem a jeho sociálním kontextem, který převažuje nad pozitivním efektem fyzické aktivity. Jen namátkou vzpomeňme na nejznámější osobnosti - Tomáš Řepka, Vlastimil Petržela, ale i hokejista Jaromír Jágr.

Hráče též doprovází chronický stres, který se ale postupně přenáší i na nejbližší okolí, zejména příbuzenské a i jejich zdravotní stav se díky tomu obvykle zhoršuje. Opravdu nám to může být jedno?

Hazard prostě není standardní podnikání a funguje na principu mucholapek a kobylek. Stačí sledovat, jak často provozovatelé obměňují zařízení a stěhují je. Jediným cílem je někde přistát, nalákat a vysát. Žádná přidaná hodnota navíc.

Jsem přesvědčen, že na základě principu předběžné opatrnosti, zvýšení míry ochrany veřejného pořádku, rozvoje zdravého životního stylu a se zkušenostmi z celé ČR není hazard v současné podobě v Újezdě (nikde) žádoucí, navíc v koncentrované síle dvou míst ve východní části městské části jen pár metrů od sebe a v relativní blízkosti s MŠ Rohožník.

12. Politické pozadí podpory hazardu újezdskou radnicí.

Chápu, že hlavní politické vedení újezdské radnice nestojí na žádné stranické základně (místní kluby, městské a krajské rady, různé struktury, kterými je nutné volebně projít na vrchol apod.). Jediným, avšak vždy samostatně organizovaným volebním elektorátem jsou NNO (sdružení a spolky), které radnice dotuje (de facto si kupuje) z hazardních peněz. V podstatě jde o kombinaci lidové tvořivosti se samoděržavní anarchií. To ale proboha nemůže být důvodem k podpoře hazardu, závislosti (nabalí se alkohol, drogy, kouření), nedodržování zákona, sebevražd (ale i vražd), pokřívání podnikatelského prostředí, podpory omezování svobody z následků hráčství atd., atd.

To, že to tak je dokládají např. tyto věci:

1. SWOT analýza Strategického plánu je výslovně postavena na hrozbě č. 1, že starosta nebude znovu zvolen starostou.
2. V tomto duchu byly na kulatém stole odborem MA21 a starostou kladeny veřejnosti manipulativní, skoro až vyděračské otázky v duchu, „Které oblasti v případě nulové tolerance má radnice zaříznout a nepodporovat?“ A následovně výčet nepochoybně bohulibých činností.
3. Když jsem loni interpeloval Radu MČ ohledně hazardu, bylo mi odpovězeno, že na veřejné pojednávání přišel jen jeden občan. Tedy lidi to nezajímá. Na nedávném kulatém stole se ale ukázalo, že to byl zastupitel Hartman, pravá ruka starosty. Takže nepřišel vlastně nikdo. Občané ve skutečnosti totiž o projednávání nevěděli.
4. Osvěta a pozvání ke kulatému stolu tehdy, ale i nyní bylo nulové, starostou slíbené pozvání občanů v ÚZ ke kulatému se nekonalo. Resp. ano, byly v něm celá 3 (!) slova v kalendáriu (nulová tolerance heren?).
5. Na pravidelné dary od hazardních společností do pokladny MČ, rozdělované mezi NNO, se lze dívat i legální, přesto úplatkovou optikou.

Navíc, nebo přesto, je nutné si uvědomit, rozdělované grantové prostředky mezi poměrně velký počet místních NNO nejsou zase tak zásadní, či existenční a v mnoha případech jsou nahraditelné.

Jakékoliv peníze rozdávané třeba i v rámci grantových a jiných pravidel (často silně sporných) nemohou vyvážit všeobecné devastující účinky mafiánského kapitalismu, kam hazard jednoznačně patří.

13. SENIŘI A HAZARD V KOSTCE

Seniři jsou jednou z nejhroženějších skupin pádu do hazardní závislosti. V podstatě všichni seniři jsou vystaveni zásadním zátěžovým situacím. Ty začínají např. odchodem do důchodu, nebo ztrátou zaměstnání, případně ovdověním či úmrtím kamarádů. To často vede k horšímu strukturování času, rezignaci, k postupné samotě, izolaci, depresivním a úzkostným stavům. Objevují se stavy menší pružnosti myšlení, snižují se rozpoznávací schopnosti a vzniká možnost snadného zneužití určité seniorské naivity až infantility. To hazardmafie velmi dobře ví a zná, ale nijak neřeší.

Navíc volný čas, který do seniorského věku vyplňoval třeba sport, je postupně pro zdravotní stav nenaplněvaný, aktivní pohyb přestává být možný. Počáteční zábava u automatů tak může seniorovi zprostředkovat únik před realitou, která se mu ale stane doživotní černou mýrou. A zpravidla i pro jeho široké příbuzenstvo.

Vzhledem k postupně snižující se mobilitě je pro seniory pak klíčová **NE/dostupnost hazardních míst**. Už jen samotný přesun po Újezdě je vzhledem k rozlehlosti městské části postupně náročnější a přesun do okolních městských částí za hernami je postupně zcela vyloučen.

Extrémní blízkost nově zkoncentrovaného hazardu k sídlišti Rohožník, je dalším rizikovým faktorem.

Je také dobré vědět, že samotná povolení automatů v sídlištní restauraci ZIPO byla vydána v rozporu se zákonem o loteriích s ohledem na blízkost k mateřské škole. Podle názoru ombudsmana by mohla MČ P-21 požádat MFČR o okamžité odebrání licencí, neboť jejich vydání započalo nezákonně a to by mělo žádosti okamžitě vyhovět.

14. Doplnující informace z Národního monitorovacího střediska

Národní monitorovací středisko pro drogy a drogové závislosti (NMS) představilo průběžné výsledky studie o sociálně-patologických dopadech sázkových her na společnost v ČR:

Na trhu se sázkovými hrami v České republice připadá k lednu 2013 přibližně 7,5 technických zařízení (zejména výherních hracích přístrojů a interaktivních videoloterních terminálů) na 1000 obyvatel. Ve velkých městech je tento podíl vyšší: na 1000 obyvatel zde připadá přibližně 11 technických zařízení. Podle dostupných údajů relativní počet herních technických zařízení v ČR dosahuje v evropském kontextu nejvyšších hodnot. Např. v Německu je počet technických zařízení na 1000 obyvatel třikrát a v Polsku nebo Rakousku až desetkrát nižší než v ČR. Počet technických zařízení v ČR má v posledních letech klesající tendenci, přesto objem prosázených peněz roste – celkem bylo v ČR v r. 2012 prosázeno 135,5 mld. Kč.

Podle Národního výzkumu užívání návykových látek z roku 2012 má celoživotní zkušenost s hraním sázkových her asi 60 % populace **ve věku 15-64 let**. Když pomineme číselné loterie, stírací losy, drobné sázky s přáteli apod., má někdy během života zkušenost s hraním 25 % populace. Hazardní hry v posledních 12 měsících (bez loterií a drobných sázek) hrálo přibližně 14 % české dospělé populace. Co se týká frekvence hraní a množství prosázených peněz, na prvních příčkách se umísťují hráči technických zařízení a sázkových her přes internet. V jisté míře rizika vzniku problémového, resp. patologického hráčství se nachází asi 5 % populace, přičemž 2,3 % (asi 168 tisíc dospělých obyvatel ČR) je ve vysokém nebo středním pásmu rizika a dá se předpokládat, že by mohli mít s hraním nyní nebo v budoucnu problém. Za patologické hráče je možno označit 40–80 tisíc dospělých Čechů.

Počet léčených patologických hráčů dosahuje přibližně 2000 osob ročně. „V kontaktu s léčebným zařízením je pouhý zlomek patologických hráčů v ČR“, upozorňuje národní protidrogový koordinátor Jindřich Vobořil.

Průběžné výsledky studie také potvrzují vyšší výskyt psychiatrické komorbidity a sebevraždy mezi patologickými hráči a souvislost výskytu hazardního hraní s negativními socio-demografickými a ekonomickými faktory.

Přestože jde zřejmě o první rozsáhlejší studii o hazardu v ČR a na její zhodnocení je ještě příliš brzy, dovolím si upozornit na jednu věc, aby bylo zřejmé, s jak silným lobbingem se v případě hazardu potýkáme. Mezi autory jsou jak odpůrci, tak ale i lidé kopající z největší pravděpodobnosti za hazard (např. pan Vrzáň, bývalý republikánský „Sládkovec“ a šéf SPELOSu), kteří jsou placeni hazardními společnostmi. A tak u výše uvedené zkrácené zprávy stojí za povšimnutí, že studie se nezabývá (pokud jsem to nepřehlédl) např. populací seniorů od 65 let věku výše. Přitom jde o jednu z nejhroženějších skupin. Možná se jedná o chybu, ale jak vidno, uhlídat se prostě všechno nedá.

15. Informace vydané ve Svobodných újezdských listech

Jako zastupitel jsem v minulosti nikdy aktivně nevystupoval pro získávání peněz z hazardu do městského rozpočtu, ani jsem nehlasoval pro jejich přijetí. Pasivní odpor se ale ukázal neúčinný, protože osobní animozita vůči mé osobě ze strany mých odpůrců je pro ně důležitější („SÚL nečtu, abych si zachoval duševní zdraví“, pravil starosta), než veřejný zájem (ač je vlastně akademickou otázkou, co to vlastně je). Proto skoro rok píší o hazardu v SÚL a k této zprávě alespoň příkládám ještě část článku, který jsem vydal v SUL č. 11.

O možnosti praní peněz i o tom, že je jen otázkou času, kdy každé protočení válců na automatu vyvolá plíživě u každého hráče destruktivní stavy podobné braní drog, vědí své v okolním světě. Jejich moudří politici totiž chápou, že hráč není schopen podávat například odpovídající pracovní výkony a proto si svojí pracovní sílu chrání. Co tedy říkají zahraniční vědecké studie z Norska, USA, Španělska, Kanady, Francie, Velké Británie, Nového Zélandu, Austrálie atd.:

- *V oblasti otevření kasina se počet patologických hráčů zdvojnásobí rok od otevření.* (7) Oblast se tedy týká i Květnice, Sibiřiny atd.
- *Hráčství se týká 5,5% populace, u dospívajících 13,3%, v závislosti na dostupnosti kasin.* (8) Tedy cca 700 Újezdčáků je v ohrožení.
- *Turzení, že každý má možnost volby, je v případě hazardních her zcela zkrácené, neboť lidé se nerozhodují a ani nemají možnost rozhodnout dle relevantních informací. Mnohé taktiky a snahy o získání a udržení hráče jsou skryté hráčovu vnímání.* (9) Nikde na automatech není uveden poměr výhry a prohry, ani negativní účinky hraní. Zdarma dávaný nápoje pro hráče ke hře a korunově nabitě karty při odchodu z herny vytvářejí iluzi klubového zájmu atd.
- *S použitím magnetické rezonance bylo experimentálně potvrzeno, že neuronální aktivita hráčů, kteří zrovna hráli, měla velmi podobný aktivační vzor jako u závislých na kokainu v okamžiku jeho užití.* (9) Hráči nemají šanci toto rozpoznat. V tomto i předchozím bodě není rozdíl mezi narkomafii a hazardmafií.
- *Více než polovina sebevražd je spojena s videoloterijními terminály (VLT).* (9) To dosvědčují například dopisy na rozloučenou.
- *Mnoha výzkumy bylo prokázáno, že nejvíce vedou k hráčské závislosti VLT dávající iluzi rozhodnutí a hráči dochází k chybnému dojmu, že mohou výhru ovlivnit.* (10)

- Unikátní výzkum v Norsku nezjistil žádný rozvoj černých heren po zakázání automatů prakticky ze dne na den, ani přechod hráčů na jiné hry. Naopak klesla účast hráčů na jiných hrách.⁽¹¹⁾ Norské království bylo za svoji rozhodnost soudně stíháno hazardmafií doma i v Evropě. V obou případech vyhrálo.⁽¹²⁾
- Legalizace hazardu zvyšuje riziko kriminality, politické korupce a vede přímo k patologickému hráčství. Politici musí jednat a informovat o potenciálních škodách, NNO by měly rozvíjet veřejnou diskusi o hazardu a hazardní politice.⁽¹³⁾ Zde byl prostor například pro zastupitele Hartmana z NNO Újezdského STROMu. Bohužel i on obhájí „tolerovaný a regulovaný“ hazard!!!⁽⁵⁾

Použité zdroje ve výše uvedeném odstavci:

- (5) Diskusní příspěvek k hazardu na Facebooku z 8. 9. 2013
- (7) Jacques, Ladouceur, Ferland: Impact of Availability on Gambling
- (8) Korn: Expansion of gambling in Canada ...
- (9) Suissa, Jacob: Vulnerability and Gambling Addiction ...
- (10) Gallagher, Nicki, Otteson, Elliott: Effects of a Video Lottery Terminal (VLT) Banner on Gambling
- (11) Lund: Gambling Behaviour and the Prevalence of Gambling Problems in Adult EGM Gamblers when EGMs are Banner ...
- (12) Hansen, Rossow: Limited Cash Flow on Slot Machines ...
- (13) Barmaki: Gambling as a social problem

Další zdroje informací:

Vlastní sběr dat (provozovatelé hazardu a jejich zaměstnanci; psychologové, psychiatři a adiktologové; komunální politici, senátoři, poslanci a členové vlády ČR; terénní policisté; abstinující i současní občasní i silně závislí hráči, včetně těch kteří kvůli hazardu sami ukončili svůj život; příbuzní a přátelé hráčů; občanskí aktivisté)

MFČR

NMS - MUDr. Viktor Mravčík, Ph.D., Mgr. Jindřich Vobořil, Pg.Dip., PhDr. Vlastimil Nečas, Ph.D.

Bezpečnostní hrozby a rizika spojená s vývojem kriminality na Slovensku - Prof. PhDr. Květoň Holc, DrSc., Bratislavská vysoká škola práva a Doc. RNDr. Jaroslav Holomek, CSc., Akadémia Policejného zboru Bratislava

Prim. MUDr. Karel Nešpor, CSc. a PhDr. Ladislav Csémy

a mnoho další, určitě jsem na některé zapomněl

A pro jakési odlehčení jedna příhoda z nejmenované újezdské restaurace. Ctihodné osazenstvo si jednou spíše ze zvědavosti a pro zábavu vyplňovalo test na zjištění hráčství. Až na výjimky byli podle něho všichni gamblery. Bez ohledu na skutečnost, zda třeba někdy vůbec hráli. Co z toho plyne? Obecně asi nic, neb to byl malý zlomek obyvatel, ale kdo se problematikou hráčství děle zabírá ví, že predispozice jsou jedna věc a spouštěcí faktory druhá. Jde o interaktivní působení, které v zemi s dlouhodobě téměř nulovou osvětou může zradit v podstatě kohokoliv, kdekoliv a kdykoliv. Predispozice neovlivníme, spouštěcí faktory ano. Měl-li bych vybrat ze čtyř nejznámějších závislostí (kouření, alkohol, drogy a hazard) tu nejzářnější a nejhorší, bude to jednoznačně hazard.

Pak tedy může být např. ctihodný a mediálně známý právník náhle gamblérem, který je zcela nemajetný a čeká na každý vyhraný spor, aby si za desítky tisíc zahrál. Nesmysl? Kdepak, reálná skutečnost. Jmenovat ho samozřejmě nebudu.

Na závěr ještě připomínám, že velké množství materiálů o hazardní závislosti je možné najít na internetu, z lékařského pohledu jde zejména o rozsáhlé práce pana primáře K. Nešpora. Zde jsem použil jen zlomek.

16. Návrhy na usnesení.

Do zápisu z jednání zastupitelů žádám uvést jmenné hlasování přítomných zastupitelů.

Hlasovat, prosím, nejdříve o návrhu pod bodem A):

A)

Zastupitelstvo MČ Praha 21 z důvodu zlepšení míry ochrany veřejného pořádku, principu předběžné opatrnosti obsažené v místní agendě 21 a trvale udržitelného rozvoje zdravého životního stylu žádá Zastupitelstvo hl. m. Prahy o vyhlášení nulové tolerance provozování loterií a sázkových her uvedených v §2 písm. e), g), i), j), l), m) a n) a § 50 odst. 3 zákona ČNR č. 202/1990 Sb. o loteriích a jiných podobných hrách, to jest zejména výherních hracích přístrojů a interaktivních videoloterijních terminálů, lokálních i centrálních loterijních systémů a jiných obdobných přístrojů na celém území MČ Praha 21.

a nebude-li bod A) schválen:

B)

Zastupitelstvo MČ Praha 21 z důvodu zlepšení míry ochrany veřejného pořádku, principu předběžné opatrnosti obsažené v místní agendě 21, trvale udržitelného rozvoje zdravého životního stylu a v souladu se Zákonem č. 22/2004 Sb. o místním referendu, vyhláší místní referendum s otázkou:

„Souhlasíte, aby Městská část Praha 21 vyzvala Zastupitelstvo hl. m. Prahy k vyhlášení nulové tolerance provozování loterií a sázkových her uvedených v §2 písm. e), g), i), j), l), m) a n) a § 50 odst. 3 zákona ČNR č. 202/1990 Sb. o loteriích a jiných podobných hrách, to jest zejména výherních hracích přístrojů a interaktivních videoloterijních terminálů, lokálních i centrálních loterijních systémů a jiných obdobných přístrojů na celém území MČ Praha 21?“ **ANO/NE**

Referendum se bude konat ve stejný den, jako se budou konat nejbližší komunální volby a jeho konání bude uveřejněno nejdříve 90 dní před termínem komunálních voleb. Volební místnosti pro referendum a komunální volby budou ve stejných objektech a v nejmenší možné vzájemné blízkosti, aby městská část naplnila smysl zákona o referendu.

V Praze dne 16. 5. 2014

Petr Duchek
Zastupitel MČ Praha 21