



Před dvěma lety vyšel v ÚZ článek „Rozvoj zdravotní péče“, v němž jsem uváděl informace ke zdravotnímu středisku a budově Ideal Lux. Současně jsem položil pár otázek i panu starostovi. To bylo v polovině volebního období. Nyní se blížíme ke konci období a tak jsme se opět s panem starostou sešli, abychom občanům Újezda přiblížili, jak to bude dál se zdravotní péčí v naší městské části.

Když jsme podávali návrh (Spolek OKO) na referendum na zachování střediska na Rohožníku, uváděli jsme v dokumentu, že navrhujeme i rozšíření zdravotní péče v budově Ideal Luxu. Změnilo se něco na tomto pohledu?

Tak především bych rád pozdravil všechny čtenáře zpravodaje. Petře, náš pohled se nezměnil. Vedení radnice setrvává v názoru na nutnost zachování zdravotního střediska na Rohožníku a má vizi na rozšíření zdravotní péče na Blatově v tovární budově Ideal Luxu.

Dobře, ovšem budova na Rohožníku evidentně stárne.

Ano. Dlouhodobě se tohle neřešilo, proto je nutné udělat částečnou rekonstrukci, aby nenastal havarijní stav a my nebyli nuceni středisko uzavřít. V loňském roce se podařilo vybudovat novou kotelnu, která je zcela nezávislá. Středisko totiž bylo odpojeno od dodávek TUV. Byla to nutnost. Nyní nás čekají nové rozvody, elektroinstalace, sociální zařízení, dílčí úpravy a zkulturnění vnitřních prostor. Na vše jsme dostali 3 mil. korun z magistrátu. A to není mnoho.

To je určitá forma rekonstrukce za provozu, ale počítá se i s větším rozšířením a přístavbou?

Vyzkoušeli jsme si nyní rekonstrukci úřadu za provozu a dala nám všem hodně zabrat. Nedokážu si představit větší rekonstrukci střediska za provozu. Pokud totiž chceme středisko zvětšit, postupovat podle nových předpisů, nezbude nám, než středisko zbourat a postavit zcela nové. Krom toho rekonstrukce v takovém rozsahu už

by byla i neekonomická. To je ale víze za pět a více let a je vše nutné dobře vyprojektovat a připravit.

Není pak ale dočasný výdaj za rekonstrukci zbytečný?

My ale jinou možnost nyní nemáme, pokud nechceme jít do rizika špatných revizí, havárií a uzavření střediska. Krom toho kotelnu bude použitelná v novém středisku nebo ji můžeme případně prodat. Naším úkolem je zachování dostupné zdravotní péče. A to bez investic prostě nejde. Můžeme dlouze teoretizovat, polemizovat, ale my musíme především konat.

Proč nejde výstavba rychleji?

Za vším jsou peníze. Jsou potřeba studie, projekty, mnohá povolení a řízení. Dneska se už pohybujeme nejspíše i kolem investiční částky 200 mil. Kč a tolik peněz nemá nejen naše městská část, ale ani magistrát nám tolik peněz nedá. To je realita, kterou nezmění nikdo.



Současný vnější směr přístupu k ordinacím

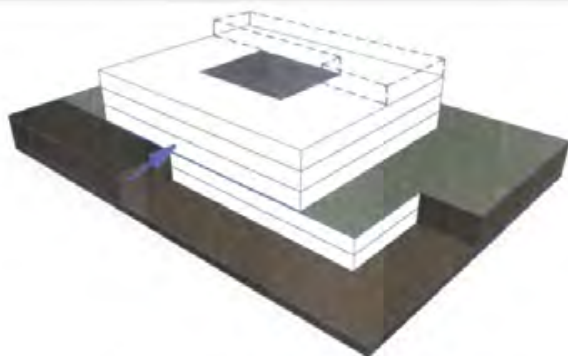


Společný vstup do střediska a vnitřní přístup k ordinacím

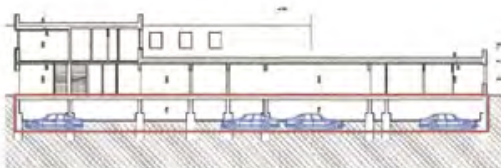


Takže se pustíme do projektu partnerství soukromého a veřejného sektoru (PPP)?

Ano, je to i jedna z podporovaných cest magistrátem. A najít strategického partnera bude nějakou dobu trvat. Důležité ale je, že objekt zůstane v majetku městské části. Stejně chceme postupovat i s budovou Ideal Luxu.



Novostavba odstraní všechny limity vzniklé původní konverzí z původní funkce jeslí a nabídne i možnost budoucího rozvoje



Možnost podzemní garáže na místě dnešního nepřístupného technického podlaží a základů je velkou výhodou novostavby

Vybudujeme zde moderní polikliniku. Újezd dvě zdravotnická zařízení s přehledem unese. Bonusem bude mnoho dalších speciálních oborů, za kterými nyní naši občané dojíždějí. Nakonec to samé jste uváděli v návrhu na vyhlášení referenda.

A jak to bude s lékaři?

To je zásadní otázka. Podařilo se nám uzavřít dohody - všichni lékaři mají nyní smlouvu o pronájmu nebytových prostor na pět let. Jednání byla úspěšná i přes počáteční nedůvěru lékařů, kterou získali ze zkušeností z jednání s předcházejícím vedením radnice. Žádné nové smlouvy, jak tvrdilo předešlé vedení, vůbec neexistovaly. Nyní je vše vyřešeno ke spokojenosti obou stran. Chceme, aby občan nepřišel o své doktory, o to zaběhnuté, ale získal další péči navíc.

Jak to vypadá se studií proveditelnosti?

Máme ji samozřejmě již zpracovanou. Dává nám odpovědi na všechny otázky.

A tím skončil rozhovor, za který jsem poděkoval. Jedno je jisté. Rohožník o středisko nepřijde, ale v tomto volebním období se nového střediska na sídlišti nedočkáme. Vše je však chystáno tak, aby byl dopad na občany minimální. Jen v době výstavby bude nutné pár měsíců jezdit za doktory jinam. Jako nejpravděpodobnější se jeví nová poliklinika v budově Ideal Luxu.

Petr Duchek

Úřad MČ Praha 21 pronajme

Nebytový prostor

v domě Živonínská 1630 - zdravotní středisko Rohožník. Prostory je možné využít nejen pro ordinace lékaře či alternativní medicíny, ale i za účelem poskytování služeb, např. kosmetika, pedikúra, manikúra, masáže apod. minimální nájemné 1 200 Kč/m²/rok, nájem na dobu určitou do 31. 12. 2025.

Reklamní plocha

6x reklamní plocha o rozměru 58 cm x 83 cm

(plocha desky včetně rámu 59,5 cm x 84,2 cm) umístěná na Polyfunkčním domě (Starokolínská 2300). Doba určitá od 30 dní do 90 dní, nájemné na 30 dní bez DPH 600 Kč, nájemné na 90 dní bez DPH 1 500 Kč.

Prodejna

Nebytový prostor o výměře 15,7 m², prodejna nepotravinářského charakteru. Prostor se nachází na konečné MHD Sídlíště Rohožník.

Bližší info: Jaroslava Bendová, tel. 281 012 982, jaroslava.bendova@praha21.cz